

# 平成 27 年度事業報告

社会福祉法人 千代田町社会福祉協議会

# 平成27年度 社会福祉法人千代田町社会福祉協議会事業報告

## 1. 理事会・評議員会の開催

平成27年5月28日(木)	理事会	平成26年度事業報告の承認 平成26年度決算の承認 役員等の報酬及び旅費規程の一部改正の承認
	評議員会	平成26年度事業報告の承認 平成26年度決算の承認
平成27年9月29日(火)	臨時理事会	平成27年度補正予算第1号の承認
	臨時評議員会	平成27年度補正予算第1号の承認
平成28年1月29日(金)	臨時理事会	専決処分事項の報告(平成27年度補正予算第2号)の承認 専決処分事項の報告(平成27年度補正予算第3号)の承認 専決処分事項の報告(平成27年度補正予算第4号)の承認 特定個人情報取扱規程の制定の承認 事務局職員就業規則の一部改正の承認 臨時職員就業規則の一部改正の承認
平成28年3月29日(火)	理事会	平成28年度事業計画の承認 平成28年度予算の承認 評議員の同意について
	評議員会	専決処分事項の報告(平成27年度補正予算第2号)の承認 専決処分事項の報告(平成27年度補正予算第3号)の承認 専決処分事項の報告(平成27年度補正予算第4号)の承認 平成28年度事業計画の承認 平成28年度予算の承認 理事、監事の選任について

## 2. 監事決算監査会の実施

平成27年5月18日(月) 平成26年度の社会福祉事業・公益事業会計決算について

## 3. 役員視察研修会の開催

平成28年2月17日(水) 茨城県ひたちなか市 NPO法人くらし協同館なかよし視察 参加者35名

## 4. 社協会費実績

区分\年度	27年度		26年度		25年度	
一般会費	2,892 件	1,446,000 円	2,899 件	1,449,500 円	2,899 件	1,449,500 円
特別会費 (世帯大口)	101 件	105,000 円	108 件	110,000 円	118 件	120,000 円
特別会費 (法人企業)	179 件	238,000 円	169 件	229,000 円	187 件	240,000 円
賛助会費	11 件	60,000 円	12 件	65,000 円	11 件	60,000 円
合 計	3,183 件	1,849,000 円	3,188 件	1,853,500 円	3,215 件	1,869,500 円

## 5. 高齢者及び障がい者への福祉活動

### ○ボランティア活動の推進

友愛訪問活動(地域高齢者お声かけ活動)の実施(ボランティア連絡協議会)

対象者: 85歳以上の高齢者 月1回実施

年間延べ人数

平成27年度	平成26年度	平成25年度
5,401名	5,265名	5,079名

### ○ひとり暮らし高齢者への給食サービス事業(連携:商工会 協力:ボランティア連絡協議会)

一人暮らし高齢者に対して、食生活の安定と地域とのふれあいを推進するため、商工会と連携を図りながら、ボランティア連絡協議会の協力をいただき実施しています。

対象者: 65歳以上のひとり暮らし高齢者 年間20回実施

年間延べ人数

平成27年度	平成26年度	平成25年度
2,409名	2,152名	1,851名

### ○ひとり暮らし高齢者等観劇鑑賞会招待事業(平成27年11月10日)

ひとり暮らし高齢者が楽しい1日を過ごすことを目的に日帰りで観劇に招待します。

平成27年度	平成26年度	平成25年度
57名	55名	54名

### ○障がい者親子ふれあい事業

知的障害を「モノ」をすることで親子の交流を深めることを目的に実施します。

対象者: 町在住で療育手帳を所持している親子

そば作り教室 平成27年12月20日 23名参加

平成27年度	平成26年度	平成25年度
23名	15名	8名

## 6. 世代間交流活動の促進

### ○コミュニティーカレッジ(コミカレ)

子育て中または子育て経験をした方が、行事を通じて交流し、子育てや暮らしに役立つ情報交換の場を提供しています。

・アロマクラフト教室(年2回) 12名参加

虫よけスプレー、アロマを使って香りのするペンダント作り、ミツロウを使用した保湿クリーム  
足つぼのセルフケア

## 7. 心配ごと相談の実施

開設日: 平成27年4月28日(火)、6月23日(火)、8月25日(火)、10月27日(火)、12月22日(火)、  
平成28年2月23日(火) 全6回

相談員: 民生委員児童委員

## 8. 生活困窮者への支援事業

町内在住の生活に不安を抱えた低所得者世帯の方々に、資金の貸付と合わせて必要な相談支援を行うことで、その経済的自立や生活意欲の向上を図り、また、在宅福祉及び社会参加を促進し、もって安定した生活を送れるようにすることを目的とした貸付事業を行っています。

### ○生活福祉資金貸付(実施機関:群馬県社会福祉協議会)

平成27年度 3件 計 460,000円

平成26年度 9件 計 1,558,000円

### ○たすけあい金庫貸付(小口生活資金の貸付/実施機関:千代田町社会福祉協議会)

平成27年度 2件 計 25,000円

平成26年度 7件 計 215,000円

平成25年度 4件 計 70,000円

### ○フードバンク利用支援 2件(NPO法人三松会より)

平成27年度	平成26年度	平成25年度
2件	7件	3件

## 9. 日常生活自立支援事業

対象者:認知症及び知的障がい者等で自己判断が困難な者に対し、福祉サービスの利用援助、日常的な金銭管理サービス、書類などの預かりサービスを提供しています。

利用人数

平成27年度	平成26年度	平成25年度
4名	4名	5名

## 10. ふれあいいきいきサロン及び子育てサロン事業の推進及び支援

町内16ヶ所の高齢者サロンへ助成

助成実績(円)

平成27年度	平成26年度	平成25年度
計 894,650円	計 573,000円	計 513,000円

(うち282,650円は町からの補助金)

町内2ヶ所の子育てサロンへ助成

助成実績(円)

平成27年度	平成26年度	平成25年度
計 80,000円	計 60,000円	計 60,000円

## 子育てサロン名

- ・子育てサロンえんじえるず
- ・子育てサロンぴよこ隊

### 11. 在宅寝たきり高齢者等紙おむつ支給事業

高齢者等を介護している家族に対して、紙おむつを支給して経済的負担の軽減を図り、要介護高齢者の在宅生活の支援を図ることを目的に行っています。

対象者：寝たきり高齢者及び身体障がい者 実施回数：年4回

年間延べ人数

実施月	平成27年度	平成26年度	平成25年度
おむつ式	50名	76名	76名
パンツ式	256名	260名	224名
尿とりパッド	40名	44名	43名
合計	346名	380名	343名

### 12. リフト付き自動車(あいあい号)の貸出し

椅子を必要としている高齢者や障がいを持つ方達へリフト付き自動車の貸出を行います。

貸出実績

平成27年度	平成26年度	平成25年度
42件	25件	31件

### 13. 思いやり駐車場利用証交付

車いす使用者用駐車場の適正利用を推進するため、利用証の交付手続きをします。

交付実績

平成27年度	平成26年度	平成25年度
1件	1件	1件

### 14. 各種大会及びイベントの開催

○社会福祉大会の開催(平成27年12月5日開催) 約600名参加

第1部式典:福祉功労者、高額寄付者、ふくしポスター作文コンクール 表彰状贈呈  
(H27年度表彰者9名、高額寄付者2団体24名)

第2部福祉講演会:「木久蔵流・笑うが一番!」講師 落語家 林家 木久蔵 氏

第3部芸能発表:各地区老人クラブ、身障更生会等による芸能発表

○福祉もちつき大会の開催(平成27年12月25日開催) 214名参加

対象者:高齢者及び児童

杵と臼を使用した本格的なもちつき体験をとおし、町民との交流により、地域福祉の推進をはかる。

○第3回ふれあい福祉フェスティバルの開催(平成27年10月24日開催) 約500名来場

町民との交流を通じて地域の活性化をはかることを目的とする。

15. 福祉スポーツ大会の開催(平成27年10月15日 町総合体育館) 約600名参加  
高齢者及び障がい者が一同に会し、運動を通じ交流を深めることを目的とする。

16. 戦没者追悼式の開催(平成27年11月6日 町民プラザ) 町と共催 130名出席

17. 介護職員初任者研修の開催(大泉町・邑楽町と共催)

開催期間:平成27年7月17日～9月29日(研修:130時間)

参加実績(千代田町)

平成27年度	平成26年度	平成25年度
2名	5名	3名

18. 広報啓発事業

○ちよだの福祉発行(年6回 偶数月) 22,800部発行

○ホームページの運営、ブログの更新

・ホームページ <http://www.chiyoda-shakyo.or.jp/>

・E-mail [info@chiyoda-shakyo.or.jp](mailto:info@chiyoda-shakyo.or.jp)

19. 奉仕銀行(寄付金の受入)

寄付金受入実績

	平成27年度		平成26年度		平成25年度	
一般寄付	19件	531,016円	15件	602,547円	14件	373,480円
菩提供養	70件	2,225,000円	76件	2,420,000円	54件	1,780,000円
合計	89件	2,756,016円	91件	3,022,547円	68件	2,153,480円

20. 彼岸参りの実施(2回)

平成27年9月23日(火)秋分の日 35名に対し実施

平成28年3月20日(土)春分の日 31名に対し実施

21. にこにこカフェの管理・経営

総合福祉センター利用者に対し、コーヒー等を販売することで憩いの場を提供し、地域活動支援センター(福祉作業所)通所者が生産物等を販売することで、地域活動支援センターのPRと強化を図る。

○営業日数 46日(平成27年10月よりオープン)

○コーヒー販売総数 1,225杯

○1日平均販売数 26.6杯

○1日平均売上金 3,975円

22. 福祉団体の事務局業務

- 老人クラブ連絡協議会   ○ボランティア連絡協議会   ○身障更生会
- 療育父母の会   ○母子会   ○遺族会
- 邑楽郡ボランティア連絡協議会(平成27～28年度)
- 邑楽郡老人クラブ連絡協議会(平成26～27年度)
- 邑楽郡心身障がい児者療育父母の会(平成26年～27年度)

23. 福祉団体への活動助成

- ボランティア連絡協議会   ○身障更生会   ○母子会   ○療育父母の会
- 遺族会   ○保護司会、更生保護女性会   ○読み聞かせの会

# 平成27年度千代田町ボランティアセンター運営状況

## ①登録と保険加入状況について

### 【ボランティア登録状況】

登録者数 426名(個人・団体含む)

団体登録 28団体

### 【ボランティア活動保険加入受付】

活動中の事故に備えて、ボランティア活動保険の加入受付を行っています。

ボランティア活動保険加入者数

462名(一般279名/天災タイプ29名/福祉サービス総合補償154名)

## ②収集ボランティアについて

### 【収集ボランティア活動の推進】

誰でも簡単に参加できる収集ボランティア活動を推進しています。リサイクルを通じて、環境保全や医療・教育支援、地域福祉に貢献できます。

- ◆使用済み切手 約1,150g →発展途上国の女性を守る活動資金へ
- ◆書き損じハガキ 37枚 →発展途上国の教育支援金へ
- ◆ペットボトルキャップ 約534kg →世界の子どもたちへワクチンの経費へ
- ◆純正インクカートリッジ 約3.6kg →社協の活動(地域福祉)費へ

(※数値は平成27年度中に団体や業者に送付した実績)

## ③福祉教育の推進について

### 【福祉教育の推進】

福祉教育の増進に向けた総合学習の支援のため、児童らに対し学校や地域の当事者・ボランティアと連携を図りながら、社協出前型の「ふくしとは?」「ユニバーサルデザインとは?」「ブラインドウォーク体験」「車イス・福祉車両体験」「高齢者疑似体験」「手話体験」「点字体験」等、様々な福祉体験学習プログラムを実施し、老いることや身体が不自由な方の生活等について学び、自分たちにできることについて一緒に考えました。

実施日	学校名	内容	学年	クラス数	人数 (名)	備考
6月16日	西小学校	ユニバーサルデザインについて 視覚障がい体験	4	2	62	
10月6日	東小学校	点字体験	4	2	40	ゲストティーチャー (ボランティアサークル)
10月13日	東小学校	高齢者疑似体験	6	1	30	



10月14日	東小学校	ユニバーサルデザインについて ブラインドウォーク体験	3	1	29	
10月20日	西小学校	点字体験	4	2	62	ゲストティーチャー (ボランティアサークル)
10月21日	東小学校	車イス・福祉車両体験	5	1	31	施設職員実演 (協力:みどりの風)
10月29日	東小学校	手話体験	1	2	33	ゲストティーチャー (当事者)
<b>合計</b>					<b>287</b>	

#### 【「夏休み！親子ふれあいボランティアスクール2015」の開催】

子どもたちの夏休みを利用して、社会福祉に対する理解と関心を高め、学年や学校を超えた仲間との出会いやつながり、将来のボランティア活動や福祉活動のきっかけになることを願い、「夏休み！親子ふれあいボランティアスクール2015」を開催しました。東日本盲導犬協会では、アイマスク体験等を通じて盲導犬や目が見えないこと（視覚障がい）について学び、栃木県防災館では、いつ起こるかわからない自然災害について疑似体験を通じて親子で学びました。（参加者21名）

#### 【福祉推進ネットワーク会議の開催】

本町の教育機関と社会福祉施設、本会が連携を図りながら、本町における地域での福祉教育の発展方法や福祉教育の基本的な推進方策の理解を深めるため、各関係機関の担当で組織するネットワーク会議を開催しました。（平成27年3月13日開催）

#### ④傾聴ボランティアについて

##### 【傾聴ボランティア活動の推進】

ひとり暮らし高齢者など、人と話すことが少ない方との会話を通じて、相手の心に寄り添う傾聴ボランティア活動を推進しています。

##### 傾聴ボランティアグループ「さくら会」※会員11名

ボランティアセンター登録者（養成講座修了者）が会を発足させ、定例会を開催し計画を立て意見交換を行うなど、自主的な活動を展開しています。

（主な活動内容）在宅のひとり暮らし高齢者や社会福祉施設（高齢者）を訪問  
⇒のべ訪問回数27回（H27.4～H28.3）

#### ⑤講習会・交流会の開催について

##### 【手話奉仕員養成講習会（入門課程・基礎課程）】

聴覚障がい者の生活や関連する福祉制度についての理解と認識を深めるとともに、基礎的な手話を習得し聴覚障がい者の良き理解者として広く奉仕活動を実践する「手話奉仕員」を

養成し、聴覚障がい者が地域で安心して生活できるコミュニティづくりを進めるため、3町（千代田町・大泉町・邑楽町）合同の手話奉仕員養成講習会を開催しました。

※修了者：入門課程13名（千代田町3名、大泉町7名、邑楽町3名）

基礎課程13名（千代田町3名、大泉町8名、邑楽町2名）

#### 【手話交流会】

簡単な手話や楽しいゲーム・ミニ講話等を通じて、聴覚障がいについて理解を深めるため、町内在住の聴覚障がい者の方々と協働し、健常者との交流会を定期的で開催しています。（9回開催 のべ77名参加）

### ⑥災害支援ボランティアについて

#### 【災害復興支援ボランティアバス運行事業】

被災した地域の一日も早い復興を願い、そして支援するため、町民からボランティアを募り、災害復興支援ボランティアバスを運行しました。

#### <東日本大震災>※5回目

- ▶期 日 平成27年8月1日（土）
- ▶行 先 宮城県南三陸町
- ▶活 動 内 容 津波による水没農地の石・ガレキ撤去作業、買物支援
- ▶参 加 人 数 21名

#### <東日本豪雨災害>

- ▶期 日 平成27年10月3日（土）
- ▶行 先 茨城県常総市
- ▶活 動 内 容 被災家屋のガレキ除去、家財の撤去、泥のかき出しや清掃等
- ▶参 加 人 数 16名

### ⑦団体事務について

#### 【町ボランティア連絡協議会事務局】

支部数：20支部 会員数：222名

#### 【主な事業内容】※H28.3.31現在

- 地域高齢者お声がけ活動（友愛訪問）毎月1回実施（対象者450名）
- 給食サービス事業 年間20回実施（利用者119名）
- 町内福祉施設ふれあい訪問活動 年間20回
- 福祉バザー（産業祭）の開催（売上金：911,394円）
- 日帰り研修の開催（視察先：NPO法人くらし協同館なかよし、参加者51名）
- 学習会の開催（内容：赤十字講習会 救急法、参加者39名）

- 総会の開催（定期総会年1回）
- 役員会の開催（年6回）
- 新年会の開催
- 邑楽郡ボランティア連絡協議会関連事業への参加
- 利根川河川美化・クリーン作戦への参加協力（参加のべ267名）
- その他、町・社協・福祉団体主催行事等への参加協力

**【邑楽郡ボランティア連絡協議会事務局】**

任期：平成27年度から平成28年度の2カ年度（邑楽郡内持ち回り）

**【主な事業内容】※H28.3.31現在**

- 視察研修会（スパリゾートハワイアンズ災害復興視察、参加者36名）
- 邑楽郡ボランティアのつどい（内容：講演会及び芸能発表、参加者104名）
- 総会の開催（定期総会年1回）
- 役員会の開催（年4回）

**⑧その他**

**【ボランティアセンター運営委員会の開催】**

ボランティアセンターの適正な運営を図るため、運営委員会を開催しました。

- 開催日 平成27年6月19日（水）

**【利根川河川美化・クリーン作戦運動の実施】 ※共催／町・教育委員会**

◇河川美化

期日：平成27年4月19日（日）午前8時～

参加：832名

◇利根川クリーン作戦

期日：平成27年7月11日（土）午前8時～

参加：843名

## 平成27年度 千代田町老人福祉センター利用状況

区 分		4月	5月	6月	7月	8月	9月	10月	11月	12月	1月	2月	3月	合計	26年度	比率
町 内	60歳以上	940	880	964	993	821	887	936	872	848	925	916	1,041	11,023	10,482	105%
	60歳未満	3	3	2	2	2	3	2	2	1	3	3	1	27	150	18%
	計	943	883	966	995	823	890	938	874	849	928	919	1,042	11,050	10,632	104%
両毛広域		254	229	272	266	215	209	193	204	187	182	219	256	2,686	2,376	113%
その他(茨城・栃木)		120	122	142	148	127	141	115	131	116	116	143	154	1,575	1,378	114%
計		374	351	414	414	342	350	308	335	303	298	362	410	4,261	3,754	114%
合計		1,317	1,234	1,380	1,409	1,165	1,240	1,246	1,209	1,152	1,226	1,281	1,452	15,311	14,386	106%
1階研修室		284	238	300	389	265	284	407	374	388	288	229	387	3,833	2,914	132%
2階和室		924	714	843	684	699	678	750	883	805	565	805	695	9,045	8,433	107%
大広間		300	0	68	31	153	83	0	0	79	86	31	274	1,105	1,565	71%
学習室		21	15	26	23	37	35	8	16	20	12	26	129	368	164	224%
計		1,529	967	1,237	1,127	1,154	1,080	1,165	1,273	1,292	951	1,091	1,485	14,351	13,076	110%
合 計		2,846	2,201	2,617	2,536	2,319	2,320	2,411	2,482	2,444	2,177	2,372	2,937	29,662	27,462	108%
累 計		2,846	5,047	7,664	10,200	12,519	14,839	17,250	19,732	22,176	24,353	26,725	29,662	29,662	27,462	108%
1日平均利用者数		113	91	104	93	110	92	92	103	106	90	103	112	101	94	107%
開館 日数	センター	25	24	25	27	21	25	26	24	23	24	23	26	293	291	101%
	部屋貸出	15	19	20	21	18	18	22	20	21	19	20	24	237	183	130%
送迎バス利用者		211	171	183	215	179	185	202	149	201	263	176	157	2,292	2,771	83%

## 平成27年度千代田町老人福祉センター年間行事

期 日	内 容	利用者数
4月11日(土)	花本富士夫舞踊ショー	135名
4月19日(日)	香づき会舞踊ショー	65名
4月23日(木)	お楽しみの湯 (菖蒲)	45名
5月9日(土)	劇団『未来』舞踊ショー	137名
5月28日(木)	お楽しみの湯 (森林の香り)	42名
6月20日(土)	あやめ会	116名
6月25日(木)	お楽しみの湯 (ヒノキの香り)	43名
7月19日(土)	香づき会舞踊ショー	69名
7月23日(木)	お楽しみの湯 (炭酸ラベンダー)	35名
8月27日(木)	お楽しみの湯 (オレンジの香り クール)	49名
8月29日(土)	カラオケ発表会	79名
9月17日(木)	お楽しみの湯 (ホットハーブ 温浴)	42名
9月21日(月)	水上舞踊愛好会	76名
10月10日(土)	花本富士夫舞踊ショー	71名
10月15日(木)	お楽しみの湯 (レモンの香り)	31名
11月14日(土)	劇団『未来』舞踊ショー	114名
11月26日(木)	お楽しみの湯 (コラーゲン)	49名
12月12日(土)	年忘れ芸能大会	107名
12月17日(木)	お楽しみの湯 (ゆず)	35名
12月25日(木)	福祉もちつき大会	68名
1月28日(木)	お楽しみの湯 (ホットハーブ 温浴)	45名
2月20日(土)	南條澄子舞踊ショー	90名
2月25日(木)	お楽しみの湯 (重曹の湯 温泉ミネラル+生薬)	49名
3月12日(土)	ほほえみの会	146名
3月24日(木)	お楽しみの湯 (桜の香り)	34名

## 児童館の基本理念と機能

日本の児童館的な活動は古くはセツルメントの児童クラブにその原型をみることができます。セツルメントは、明治末期にはじまり大正、昭和にかけて主として大都市に発展しました。

その中で、保護者の経済的事情や就労状態などによって、家庭での養育が行き届かない子どもを主な対象として遊びを通して集団的・個別的に指導を行っていました。

昭和 23 年に児童福祉法が施行され、児童館は法律に位置づけられるに伴って、地域の子どもの余暇活動の拠点として、不特定多数の地域の子どもたちに対して健全な遊びを提供し、健全育成活動を行う場として社会的に認知されるようになってきました。

## 児童館の役割

児童館は、0 歳から 18 歳未満の児童に健全な遊びを与えて、その心身の健康を増進し、情操を豊かにすることを目的としています。

子どもに健全な遊びの場・機会を提供し、自由に遊び、話し合い、多くの仲間達と触れ合う中で、本来持っている能力や個性を発揮させ、自主性・創造性・協調性・社会性を養い、健康で情緒豊かな児童の健全育成を目的とし、子どもの全面的かつ調和的な発達を支援すること。その他、地域における児童健全育成上のニーズに応える活動を促進する。

## 健全育成の 5 つの目標

**身体の健康**・・・子どもが遊びの中で「協応性」「敏捷性」「柔軟性」「平衡性」などを調整し向上させ健やかな身体をつくること

**心の健康**・・・自分の考えや感じたことを自由に十分に表現でき、いきいきと意欲的に生活できるようにすること。虐待の防止や早期発見、児童の問題行動のリスクを減らす環境づくりや地域との連携を図る

**知的適応能力**・・・より人間らしく、豊かに生きるために必要な知識と技術を獲得していく能力。子どもの発達に合わせ、実生活の中で自らの力で問題を解決していき、より快適に生き、地域・社会に貢献することができるようになること。

**社会的適応能力**・・・子ども社会という集団の中で多様に変化していく人間関係や社会環境に適応し、他者と共感することや協調するコミュニケーション能力を育むこと。

**情操**・・・人の気持ちを汲み取ったり、機微に気づいたりすることができる感受性を豊かにし人間関係をつくること。美的・道徳的・科学的な情操を豊かにすること。

---

## 事業の概要

---

### 実施事業の概要

毎年、定番の事業の更なる充実と、新規事業への取り組みなどを考え利用者の安心と安全を確保し、活動や遊びの多様な選択肢を与えるとともに親や地域の子育て力を高めるコーディネーターとなり、「かかわりあって育ちあう」ことを根底におき、事業展開を図り、リソース・センターとしての機能充実に努める。

なお、次の事項を基本方針に事業を実施

1. 施設設備やスペースを最大限活用し、安全に事業の展開に努める
2. 利用者・来館者のニーズに応え、公平・平等で質の高いサービス提供に努める
3. 安心・安全で清潔な環境整備に努める
4. 子どもたちが自由に活動できるよう常にプログラムの工夫・研究に努め、その活動をサポートする
5. 子育てに関する情報源となり、保護者の主体性をエンパワメントする支援を行い親と子の育ちの場を提供する
6. 地域の健全育成団体との連携を図り、またその強化に努める。

### 事業体系

事業の実施にあたり、次のコンセプトをもとに事業を実施。

- ①あそぶ・・・遊びを通した様々な体験と、その場の提供
- ②まなぶ・・・新しい発見、感動を提供し、知識を広める
- ③やすらぐ・・・多世代の来館者にやすらぎを与える憩いの場の提供
- ④そだつ・・・次世代を見据えた子育て・親育ちへの支援
- ⑤つなぐ・・・児童健全育成ネットワークづくりの推進

これらのコンセプトを、企画事業、ランドセル来館事業、子育て支援事業と施設機能を活かしたサービスの提供をし、効率的・効果的な事業運営に努める。

## 事業の活動

### 企画事業

児童館は地域のすべての子どもが利用することのできる居場所であり、自分の意思で自由に利用することができ地域の子どもたちが集まり相互に関わりあうことが可能な遊びと福祉の拠点施設です。毎月1回～2回、幼児から小学生までが楽しめるような行事を企画。一般来館児童、ランドセル来館児童が参加し分け隔てなく異年齢の子どもたちがお互いに好影響を与えあう関係性をつくれるような支援をする。

遊びを通じて子どもたちを成長・発達させる児童館では、集団を活用した幅広い遊びのプログラムを展開しています。「児童厚生員」と呼ばれる専門職がプレイワーク、ソーシャルワークの両方から子どもたちへ関わっています。

#### プレイワークのアプローチ

##### ①一緒に遊ぶ

子どもの遊び相手になったり、遊びの集団にメンバーとして加わったりして、遊びを促進します。子ども同士の関係を調整し、遊びをリードしていきます。

##### ②遊びを見守る

子どもたちの安全や、他の子どもたちの遊びとの調整などに気を配り遊びに参加しながら、状況に応じて遊びの外にいて子どもたちを見守ります。

##### ③遊びを伝える

昔の遊びや子ども達が知らない遊びを紹介したり、新しい遊びを考えだしたりします。また、遊び方や遊具の使い方など、遊びを広げるための知識や技術を提供します。

##### ④遊びを助ける

子どもが遊びの中でやりたいことを実現するために必要な援助をします。遊びに必要な環境づくりや事前の準備等をおこない、子どもたちが遊びを発展させられるようにします。

#### ソーシャルワークのアプローチ

##### ①ケースワーク（個別援助）

子どもたち一人一人の心と身体の状態に気を配り、支えていく。一人一人の子どもを認めてありのままに受容し自尊感情を育む

##### ②グループワーク（集団援助）

子ども同士の仲間関係を育み子ども同士がお互いにいい影響を及ぼしあい成長しあえる関係をつくっていくことを支援する。

##### ③コミュニティワーク（地域援助）

地域社会の中で、児童健全育成に関するさまざまな人・団体・施設と連携しつつ、地域ぐるみで子どもの育成環境をつくり、地域で安全・安心に過ごすことができると共に地域の多様な人との関わりを通し社会の一員となれるよう支援する



## ランドセル来館事業

学童の短期入所児童(夏休みや冬休みなど学校の長期休みのみ利用)や学童の入所要件に満たない児童に対して放課後、学校から直接児童館へ来館し、保護者のお迎えを待つ。

また、地域の子どもたちと関わることでその中に含まれる子どもの問題もすくいとり、信頼関係のもと長期的な関わりをもち、継続的な支援を可能にする。

ランドセル来館事業の基本的な役割として次のことに配慮し取り組んでいます。

- ① 一人一人の子どもの状況を把握する。
- ② 子どもたちの生活を、時間・空間の両面から状況をとらえながら組み立てる
- ③ 児童館で過ごすうえで求められる基本的な生活習慣を習得することを通して子どもたちの生活内容を豊かにする。
- ④ 遊びや諸活動を通して、一人一人の子どもの生活を支え、発達を促す
- ⑤ 危険から子どもを守るとともに、子どもたちが自らを守り、お互いを守る力を育てていく。
- ⑥ 保護者との伝え合いを通じて、就労家庭の生活を支援する。

## 子育て支援拠点事業

乳幼児の親子がいつでも利用でき自由に遊べてくつろげ、親子の絆を深めることや親子同士の仲間づくりを目的とし自由遊びを中心に進めています。

毎月行うプログラムやベビーマッサージ、リトミック、英語であそぼう等、親子で簡単にできる工作遊びや、季節感のある行事、参加者同士が語り合ったり情報交換したり学んだりする機会を設けて母親たちを力づけ、子育ての負担感を解消し、児童虐待の予防にもつながります。子育ての相談に対しては児童館からその他の専門機関につなげていくことを可能にしていけるよう貴重な時間と場所の提供をし地域の拠点となるよう活動している。

また、地域の子育てに関係するグループやボランティアへの活動支援も行う。

子育て支援する観点から次のような配慮をしています。

- ① 子ども発達段階や親子の様子などによって、臨機応変に実施する。
- ② 親子のコミュニケーションを促すふれあい遊びを取り入れる
- ③ 親同士の友達づくりを意識する
- ④ 仲間の輪にうまく溶け込めない親をサポートする
- ⑤ 親の主体的な関わりを促す

平成27年度千代田町児童センター利用状況

月別	開館日数	全 体 利 用 者 数																		
		幼 児			保育園児			幼稚園児			小学生			中学生・大人			男子 合計	女子 合計	総合計	平均利用者数
		男子	女子	計	男子	女子	計	男子	女子	計	男子	女子	計	男子	女子	計				
4月	21	175	153	328	89	76	165	31	22	53	393	438	831	138	1,081	1,219	826	1,770	2,596	123.6
5月	18	167	136	303	58	66	124	35	19	54	311	456	767	111	1,033	1,144	682	1,710	2,392	132.9
6月	22	207	184	391	48	70	118	65	51	116	419	583	1,002	138	1,357	1,495	877	2,245	3,122	141.9
7月	22	186	159	345	20	28	48	53	40	93	350	361	711	68	885	953	677	1,473	2,150	97.7
8月	19	112	66	178	22	16	38	30	28	58	159	132	291	31	328	359	354	570	924	48.6
9月	19	188	131	319	30	52	82	46	37	83	310	358	668	92	960	1,052	666	1,538	2,204	116.0
10月	21	151	162	313	55	62	117	53	34	87	362	398	760	87	1,043	1,130	708	1,699	2,407	114.6
11月	19	140	104	244	26	70	96	24	29	53	270	338	608	95	824	919	555	1,365	1,920	101.1
12月	19	106	95	201	18	47	65	24	30	54	302	391	693	86	755	841	536	1,318	1,854	97.6
1月	19	92	58	150	29	47	76	26	15	41	242	281	523	82	645	727	471	1,046	1,517	79.8
2月	20	109	121	230	15	55	70	44	12	56	286	392	678	95	872	967	549	2,001	2,001	100.1
3月	22	147	150	297	22	54	76	44	21	65	234	337	571	94	767	861	541	1,329	1,870	85.0
合計	241	1780	1519	3,299	432	643	1075	475	338	813	3638	4465	8,103	1117	10,550	11,667	7,442	17,515	24,957	103.6
26年度	241	541	1031	1572	546	416	962	417	218	635	2732	2,758	5490	1222	6,261	7483	5,458	10,684	16,142	67.0
比率	100%	329%	147%	210%	79%	155%	112%	114%	155%	128%	133%	162%	148%	91%	169%	156%	136%	164%	155%	155%

## 平成27年度 地域子育て支援拠点事業児童センター年間利用状況

平成28. 3.31現在

(単位:人)

区分		4月	5月	6月	7月	8月	9月	10月	11月	12月	1月	2月	3月	合計	26年度	比率
乳幼児	男子	160	154	181	170	102	176	146	132	101	86	103	141	1652	860	192%
	女子	137	124	165	149	63	114	124	89	108	46	99	124	1342	1155	116%
乳幼児合計		297	278	346	319	165	290	270	221	209	132	202	265	2994	2015	149%
保育園	男子	56	20	2	1	10	11	30	10	0	15	1	23	179	270	66%
	女子	55	17	0	1	9	13	13	19	0	9	0	7	143	278	51%
保育園児合計		111	37	2	2	19	24	43	29	0	24	1	30	322	548	59%
幼稚園	男子	12	12	18	33	24	19	6	4	9	12	12	17	178	238	75%
	女子	6	3	19	21	22	14	6	6	11	7	2	15	132	151	87%
幼稚園児合計		18	15	37	54	46	33	12	10	20	19	14	32	310	389	80%
大人	男子	6	12	7	4	4	2	1	2	2	4	2	0	46	32	144%
	女子	270	230	306	273	144	264	244	191	159	118	165	224	2588	2088	124%
大人合計		276	242	313	277	148	266	245	193	161	122	167	224	2634	2120	124%
利用者合計		702	572	698	652	378	613	570	453	390	297	384	551	6260	5072	123%
開館日数(日)		21	18	22	22	19	19	21	19	19	19	20	22	241	241	100%
平均利用者数(人)		33.4	31.8	31.7	29.6	19.9	32.3	27.1	23.8	20.5	15.6	19.2	25.0	26.0	21.0	124%
情報提供		1	1	2	5	0	5	0	2	3	0	0	0	19	14	136%
子育てに関する相談		12	13	18	13	11	11	9	10	9	9	10	6	131	144	91%
計		13	14	20	18	11	16	9	12	12	9	10	6	150	158	95%

## 平成27年度 児童センター行事報告

※児童センター行事は付添の保護者の人数は含みません

※ベビーマッサージは定員10名全12回

月	日	児童センター行事	参加人数	日	子育て支援 ファーストステップ	参加人数	日	子育て支援拠点事業 にこにこどんぐり	参加人数	日	子育てサロン えんじえるず	参加人数
4月	20日	新1年生ウエルカムパーティ	67	9日	はじめまして！よろしく！	42	17日	あいさつしよう！	24	15日	申込み・案内	44
				21日	リトミック	55	20日	ベビーマッサージ	13	22日	受付・自己紹介(こいのぼり製作)	32
				23日	英語であそぼう	50	27日	ベビーマッサージ	10			
5月	15日	ボーリング大会	37	14日	しゃぼん玉あそび	53	11日	ベビーマッサージ	11	19日	リトミック	64
	25日	科学遊び教室	22	19日	リトミック	64	22日	お外で遊ぼう	36	27日	公園であそぼう	21
6月	15日	パフェ作り	157	11日	お話し広場	35	8日	ベビーマッサージ	13	10日	しゃぼん玉遊び・お誕生会(4~6月)	36
				16日	リトミック	39	19日	つくって遊ぼう	43			
				25日	英語であそぼう	44	22日	ベビーマッサージ	9			
7月	2・3日	七夕飾りをつくろう	60	2日	英語であそぼう	41	6日	ベビーマッサージ	9	15日	水遊び	41
	14日	科学遊び教室	36	9日	プールあそび	31	13日	ベビーマッサージ	9			
	24日	子どもまつり	102	14日	リトミック	30	16日	季節あそび	15			
	29日	リーダーズとあそぼう	16									
	31日	そうめん流し	130									
8月	6日	どろだんご教室	42									
	20日	こども映画会	38				31日	東西合同お楽しみ会	32			
	25日	科学遊び教室	11									
9月	18日	かんたん！おやつづくり	117	10日	フェスティバルの作品づくり	35	7日	ベビーマッサージ	10	2日	スタンプ遊び・お誕生会(7~9月)	34
				15日	リトミック	24	14日	ベビーマッサージ	8			
				24日	英語であそぼう	30	18日	つくってみよう (フェスティバル作品作り)	38			
10月	30日	ハロウィンパーティー	137	8日	ハロウィンパーティー	49	5日	ベビーマッサージ	10	7日	フェスティバル作品づくり	28
				20日	リトミック	32	16日	バランスボードで遊ぼう	33			
				22日	英語であそぼう	42	19日	ベビーマッサージ	10			
11月	2日	科学遊び教室	15	12日	ミニ運動会	35	9日	アロマクラフト教室	10	16日	おじちゃんおばあちゃんと遊ぼう	21
	20日	プラバンでキーホルダーづくり	48	17日	リトミック	26				20日	手作り楽器で遊ぼう	19
12月	11日	クリスマスかざりづくり	37	10日	クリスマス会	34	18日	季節あそび	20	2日	お誕生会(10月~12月)	27
	14日	科学遊び教室	24	15日	リトミック	20						
	24日	クリスマス会	54	17日	英語であそぼう	16						
	25日	もちつき大会	214									
	28日	プチボランティア	12									
1月	18日	ビンゴ大会	36	14日	つくってあそぼう	15	22日	みんなで遊ぼう	16	20日	お誕生会(1月~3月)	19
				19日	リトミック	18						
				28日	英語であそぼう	19						
2月	12日	チョコレートすくい	110	12日	ひなまつり	25	19日	作ってみよう	17	3日	豆まき	36
	22日	科学遊び教室	20	16日	リトミック	13				24日	小麦粘土あそび	25
3月	3日	おひなさまづくり	35	10日	お別れ会	40	4日	東西合同お楽しみ会	36	16日	お別れ会	24
	25日	アイロンビーズであそぼう	23	15日	リトミック	24						
	29日	スプリングパーティー	36	17日	英語であそぼう	21						

平成27年度千代田町児童館利用状況

月別	開館日数	全 体 利 用 者 数																		
		幼 児			保育園児			幼稚園児			小学生			中学校・大人			男子 合計	女子 合計	総合計	平均利用者数
		男子	女子	計	男子	女子	計	男子	女子	計	男子	女子	計	男子	女子	計				
4月	21	31	13	44	46	65	111	32	34	66	402	355	757	57	933	990	568	1,400	1,968	93.7
5月	18	44	30	74	46	47	93	43	45	88	386	383	769	63	986	1,049	582	1,491	2,073	94.2
6月	22	60	75	135	38	47	85	62	76	138	413	403	816	78	1,165	1,243	651	1,766	2,417	109.9
7月	22	41	67	108	31	30	61	67	88	155	284	299	583	63	841	904	486	1,325	1,811	82.3
8月	19	48	29	77	1	1	2	40	29	69	173	142	315	50	346	396	312	547	859	45.2
9月	19	47	50	97	30	41	71	56	82	138	366	369	735	51	1,010	1,061	550	1,552	2,102	110.6
10月	21	63	61	124	43	59	102	78	109	187	419	436	855	70	1,211	1,281	673	1,876	2,549	121.4
11月	19	39	45	84	29	44	73	82	135	217	377	459	836	57	1,163	1,220	584	1,846	2,430	127.9
12月	19	56	48	104	33	36	69	61	112	173	388	418	806	45	1,069	1,114	583	1,683	2,266	119.3
1月	19	41	42	83	35	34	69	51	90	141	332	303	635	53	850	903	512	1,319	1,831	96.4
2月	20	45	48	93	25	41	66	50	93	143	347	370	717	44	991	1,035	511	1,543	2,054	102.7
3月	22	72	55	127	21	22	43	59	96	155	324	339	663	45	1,002	1,047	521	1,514	2,035	92.5
合計	241	587	563	1150	378	467	845	681	989	1670	4,211	4,276	8,487	676	11,567	12,243	6,533	17,862	24,395	101.2
26年度	241	539	493	1032	422	376	798	213	212	425	3,408	3,935	7343	588	8,939	9527	5,170	13,955	19,125	79.4
比率	100%	109%	114%	111%	90%	124%	106%	320%	467%	393%	124%	109%	116%	115%	129%	129%	126%	128%	128%	128%

## 平成27年度 地域子育て支援拠点事業児童館年間利用状況

平成28. 3.31現在

(単位:人)

区分		4月	5月	6月	7月	8月	9月	10月	11月	12月	1月	2月	3月	合計	26年度	比率
乳幼児	男子	29	41	52	34	34	38	50	24	25	28	32	53	440	435	1
	女子	13	16	55	41	28	16	31	16	21	14	26	34	311	402	1
乳幼児合計		42	57	107	75	62	54	81	40	46	42	58	87	751	837	1
保育園	男子	12	9	2	6	0	5	5	8	4	17	0	0	68	157	0
	女子	16	8	1	2	0	1	0	9	14	9	0	0	60	96	1
保育園児合計		28	17	3	8	0	6	5	17	18	26	0	0	128	253	1
幼稚園	男子	17	0	1	13	28	1	1	0	0	2	0	9	72	93	1
	女子	12	0	1	12	22	1	1	0	1	4	0	13	67	98	1
幼稚園児合計		29	0	2	25	50	2	2	0	1	6	0	22	139	191	1
大人	男子	3	0	8	5	19	4	3	1	1	3	1	9	57	49	1
	女子	85	59	97	91	145	51	73	49	56	51	55	93	905	1,149	1
大人合計		88	59	105	96	164	55	76	50	57	54	56	102	962	1,198	1
利用者合計		187	133	217	204	276	117	164	107	122	128	114	211	1,980	2,479	1
開館日数(日)		21	18	22	22	19	19	21	19	19	19	20	22	241	242	1
平均利用者数(人)		9	7	10	9	15	6	8	6	6	7	6	10	8	10	1
情報提供		0	1	1	0	0	0	0	0	0	0	0	0	2	7	0
子育てに関する相談		10	10	6	9	8	10	7	8	6	6	6	9	95	196	0
計		10	11	7	9	8	10	7	8	6	6	6	9	97	203	0

※児童館は付添の保護者の人数は含みません。

平成27年度 児童館事業報告

月	日	児童館行事	参加数(名)	日	子育て支援	参加数(名)	日	子育て支援拠点事業	参加数(名)
4月	12日	映画鑑賞会(ドラえもんストラックアウト大会)	44	16日 24日	育児サークル(びよこ隊) 子育てサロン(キラキラまんま)	5	10日 14日	リトミック教室 ハッピースマイル	13
			76			3			6
5月	16日	輪投げ大会	68	7日・21日 22日	育児サークル(びよこ隊) 子育てサロン(キラキラまんま)	9 11	8日 12日	リトミック教室 ハッピースマイル	13 7
6月	8日	防犯講習会	40	4・18日 20日	育児サークル(びよこ隊) 子育てサロン(キラキラまんま)	19 6	12日 9日	リトミック教室 ハッピースマイル	9 6
7月	3日	七夕飾りをつくろう AED講習会・Eピペンの使用について スライムで遊ぼう 親子盲導犬センター見学	70	2日	育児サークル(びよこ隊)	9	10日 7日	リトミック教室 ハッピースマイル	11 9
	8日		16						
	17日		54						
	25日		11						
8月	10日	そうめん流し&グランドゴルフ大会 どろだんご教室 映画鑑賞会(ベイマックス) こどもまつり 魚釣り&カキ氷パーティ	137	27日	子育てサロン(キラキラまんま)	6	31日	ハッピースマイル(合同)	32
	21日		59						
	24日		70						
	26日		100						
	31日		43						
9月	29日	プラ板作り	76	3・17日 9日	育児サークル(びよこ隊) 子育てサロン(キラキラまんま)	20 8	11日 8日	リトミック教室 ハッピースマイル	10 8
10月	24日	福祉フェスティバル ハロウィンパーティ	150	5・19日 23日	育児サークル(びよこ隊) 子育てサロン(キラキラまんま)	17	9日 6日	リトミック教室 ハッピースマイル	10 18
	30日		133			10			
11月	18日	英語で遊ぼう(乳幼児) パフェ作り	2	5・20日 27日	育児サークル(びよこ隊) 子育てサロン(キラキラまんま)	13	13日 10日	リトミック教室 ハッピースマイル	5 6
	20日		127			11			
12月	18日	プチボランティア(ゲートホール場掃 東小学校2年生町探検 クリスマス会 福祉もちつき大会)	59	21日	育児サークル(びよこ隊)	13	11日 8日	リトミック教室 ハッピースマイル	8 8
	18日		14						
	21日		129						
	25日		55						
1月	18日	新春ビンゴ大会	47	21日 22日	育児サークル(びよこ隊) 子育てサロン(キラキラまんま)	9 6	8日 17日	リトミック教室 ハッピースマイル	1 3
2月	12日	チョコレートすくい大会	47	4・18日 26日	育児サークル(びよこ隊) 子育てサロン(キラキラまんま)	13 7	12日 9日	リトミック教室 ハッピースマイル	12 13
3月	8日	アイロンビーズ作り 簡単おやつ作り 実習生と遊ぼう 映画鑑賞会天才犬ヒーロー博士のタイムトラベル	85	3・17日 23日	育児サークル(びよこ隊) 子育てサロン(キラキラまんま)	24	11日 4日	リトミック教室 ハッピースマイル(合同)	8 36
	22日		87			9			
	29日		30						
	30日		56						

## 平成27年度千代田町西小学童クラブ利用状況

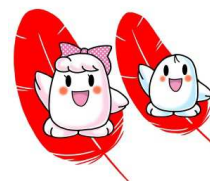
月別	開所日数	全体利用者数																	
		1年			2年			3年			4年			5年			男子	女子	総合計
		男子	女子	計	男子	女子	計	男子	女子	計	男子	女子	計	男子	女子	計	合計	合計	
4月	25	278	185	463	138	158	296	215	125	340	0	32	32	0	0	0	631	500	1,131
5月	23	249	158	407	101	127	228	186	100	286	0	29	29	0	0	0	536	414	950
6月	26	307	188	495	126	155	281	232	123	355	0	38	38	0	0	0	665	504	1,169
7月	26	321	242	563	168	167	335	222	135	357	0	40	40	0	0	0	711	584	1,295
8月	23	250	268	518	149	164	313	152	111	263	0	30	30	3	0	3	554	573	1,127
9月	23	252	162	414	109	134	243	189	98	287	0	34	34	0	0	0	550	428	978
10月	26	300	168	468	130	129	259	206	93	299	0	39	39	0	0	0	636	429	1,065
11月	23	267	146	413	102	123	225	187	93	280	0	26	26	0	0	0	556	388	944
12月	23	264	161	425	99	131	230	186	88	274	0	32	32	0	0	0	549	412	961
1月	23	280	164	444	101	131	232	167	84	251	0	34	34	0	0	0	548	413	961
2月	24	303	161	464	98	134	232	197	86	283	0	25	25	0	0	0	598	406	1,004
3月	26	314	206	520	128	155	283	218	95	313	0	31	31	0	0	0	660	487	1,147
<b>合計</b>		<b>3,385</b>	<b>2,209</b>	<b>5,594</b>	<b>1,449</b>	<b>1,708</b>	<b>3,157</b>	<b>2,357</b>	<b>1,231</b>	<b>3,588</b>	<b>0</b>	<b>390</b>	<b>390</b>	<b>3</b>	<b>0</b>	<b>3</b>	<b>7,194</b>	<b>5,538</b>	<b>12,732</b>



平成27年度 千代田町東小学童クラブ利用状況

月別	開所 日数	全体利用者数																	総合計
		1年			2年			3年			4年			5年			男	女	
		男	女	計	男	女	計	男	女	計	男	女	計	男	女	計	合計	合計	
4月	25	81	55	136	71	20	91	25	5	30	56	38	94	20	14	34	253	132	385
5月	23	59	53	112	46	0	46	16	0	16	46	33	79	15	10	25	182	96	278
6月	26	71	63	134	56	0	56	18	0	18	58	40	98	18	10	28	221	113	334
7月	26	92	65	157	83	43	126	68	9	77	82	48	130	11	17	28	336	182	518
8月	23	92	54	146	94	66	160	90	14	104	80	42	122	12	18	30	368	194	562
9月	23	64	55	119	47	0	47	14	0	14	48	35	83	16	15	31	189	105	294
10月	26	71	58	129	42	1	43	17	0	17	43	38	81	16	16	32	189	113	302
11月	23	62	55	117	37	0	37	15	0	15	24	30	54	14	14	28	152	99	251
12月	23	54	58	112	43	9	52	23	3	26	20	37	57	15	11	26	155	118	273
1月	23	49	51	100	43	11	54	19	4	23	15	19	34	16	8	24	142	93	235
2月	24	45	32	77	38	0	38	8	0	8	12	19	31	13	9	22	116	60	176
3月	26	52	41	93	44	14	58	28	4	32	13	19	32	12	14	26	149	92	241
合計	291	792	640	1,432	644	164	808	341	39	380	497	398	895	178	156	334	2452	1397	3,849

平成27年度  
社会福祉法人群馬県共同募金会千代田町支会  
事業報告



1. 募金実績

- ▶赤い羽根共同募金 1, 337, 719円
- ▶歳末たすけあい募金 1, 263, 332円

2. 街頭募金の実施

- 日 時 平成27年10月1日（木）午後4時～午後5時
- 会 場 ジョイフル本田千代田店 指定場所
- 実 績 14, 000円

3. 平成26年度共同募金（平成27年度事業）地域配分

整理番号	申請 行政区・ 団体等	配分区分	配分決定額 (円)	申請内容
1	第6区	小地域配分	80,000	ふれあい・いきいきサロン備品購入費
2	第9区	小地域配分	44,000	ふれあい・いきいきサロン備品購入費
3	第10区	小地域配分	45,000	ふれあい・いきいきサロン備品購入費
4	第11区	小地域配分	97,000	ふれあい・いきいきサロン備品購入費
5	第13区	小地域配分	87,000	ふれあい・いきいきサロン備品購入費
6	第15区	小地域配分	81,000	ふれあい・いきいきサロン備品購入費
7	第16区	小地域配分	100,000	ふれあい・いきいきサロン備品購入費
8	社会福祉協議会	社会福祉協議会配分	224,000	広報紙発行事業
合計			758,000	

(※平成27年3月25日開催の運営委員会での審査を経て配分決定)

#### 4. 歳末たすけあい運動事業（歳末慰問）

##### 【施設・病院慰問】

対象人員 133名（長期入所・入院中の高齢者及び障がい者等）

配分金額 399,000円

##### 【在宅慰問】

対象人員 203名（ひとり暮らし高齢者等）

配分金額 609,000円

#### 5. 運営委員会の開催（2回開催）

（第1回）

【日時】平成27年9月29日（火）午前11時より

【会場】千代田町総合福祉センター研修室

【議題】

- ・平成26年度赤い羽根共同募金と地域配分実績について
- ・平成26年度歳末たすけあい募金と配分実績について
- ・平成27年度共同募金推進計画（案）について
- ・平成27年度申請（平成28年度事業）共同募金配分＜地域配分＞について
- ・平成27年度赤い羽根共同募金運動について
- ・平成27年度歳末たすけあい募金運動について

（第2回）

【日時】平成28年3月16日（水）午前10時より

【会場】千代田町総合福祉センター研修室

【議題】平成27年度共同募金（28年度事業）地域配分審査について



## 千代田町地域活動支援センター現況と運営について

### 1. 目的

地域活動支援センター（福祉作業所）とは知的や身体等に障害のある人たちが、地域で自立した日常生活または社会生活を営むことができるよう、創作的な活動または生産的な活動の提供や社会との交流を図る施設です。

目的とする通所施設です。

主な作業として、ビーズや毛糸を使った小物づくりや、菓子製造販売、花栽培のほか、平成27年度から新しい事業としてカフェ事業を始めました。また、関係団体である療育父母の会の事業にも参加し、会員との交流も図っています。

### 2. 開所時間

開所日：月曜日～金曜日 午前9時00分～午後4時00分

休所日：土・日曜日、祝日、年末年始

### 3. 利用者数

障害区分	知的障害		身体障害
	重 度	中 度	1 級
利用者数	1名（女性）	3名（女性2名、男性1名）	1名（女性）
合 計	5 名		
指 導 員	1 名		

### 4. 作業内容

- ①受注等作業（小物づくり）
- ②製菓作業（手作りクッキー、カフェ事業）
- ③花栽培作業（パンジー作業）
- ④野菜栽培（ネギなど）

### 5. 今後の方向性

- ・利用者の拡大
- ・製菓製造販売
- ・花栽培
- ・カフェ事業の充実

作業所工賃収入の推移

受注作業工賃

(単位:円)

区分	4月	5月	6月	7月	8月	9月	10月	11月	12月	1月	2月	3月	計
H26年度	1,800	2,450	2,600	2,400	2,720	2,520	7,300	0	1,620	0	0	3,000	26,410
H27年度	7,000	2,750	2,890	3,450	3,720	3,020	9,000	0	3,620	0	2,000	0	37,450

野菜等賃金

(単位:円)

区分	4月	5月	6月	7月	8月	9月	10月	11月	12月	1月	2月	3月	計
H26年度	0	0	0	0	0	0	1,920	8,260	12,800	6,200	5,000	5,000	39,180
H27年度	0	0	2,880	780	0	0	0	11,900	11,670	9,150	8,250	8,250	52,880

花栽培工賃

(単位:円)

区分	4月	5月	6月	7月	8月	9月	10月	11月	12月	1月	2月	3月	計
H26年度	9,250	9,250	9,250	9,250	9,250	9,250	9,250	9,250	25,200	23,750	23,750	23,750	170,450
H27年度	9,250	9,250	9,250	9,250	9,250	9,250	9,250	9,250	23,850	23,750	23,750	20,650	166,000

クッキー賃金

(単位:円)

区分	4月	5月	6月	7月	8月	9月	10月	11月	12月	1月	2月	3月	計
H26年度	5,220	16,800	8,190	6,678	2,622	1,197	2,772	1,260	3,771	2,835	4,536	5,859	61,740
H27年度	6,300	1,800	16,800	7,080	4,920	3,540	6,900	1,260	2,400	27,447	12,120	17,560	108,127

平成27年度 千代田町自立支援サービスセンター年間利用状況

基本料: 300円/1日  
送 迎: 50円/片道  
入 浴: 無料  
食 事: 実費

区 分		4月	5月	6月	7月	8月	9月	10月	11月	12月	1月	2月	3月	合計	26年度	比率
サ ー ビ ス	食事(人)	253	248	331	266	282	304	281	220	305	245	247	275	3,257	3,248	100%
	往復送迎(人)	253	247	331	266	282	304	281	220	304	245	246	275	3,254	3,247	100%
	片道送迎(人)	0	1	0	0	0	0	0	0	1	0	1	0	3	1	0%
	入浴(人)	29	45	69	36	19	43	36	24	36	49	64	59	509	546	93%
一般利用者(人)		197	194	254	132	155	167	166	134	194	199	198	254	2,244	2,123	106%
二次予防高齢者(人)		56	54	77	134	127	137	115	86	111	46	49	0	992	1,125	89%
総合事業													21	21	0	0%
利用者合計(人)		253	248	331	266	282	304	281	220	305	245	247	275	3,257	3,248	100%
利用者累計(人)		253	248	331	266	282	304	281	220	305	245	247	275	3,257	3,248	100%
開館日数(日)		21	18	22	22	19	19	21	19	20	19	20	22	242	240	100%
1日平均利用者数(人)		12.0	13.8	15.0	12.0	14.8	16.0	13.3	11.6	15.3	12.9	12.4	12.5	13.5	13.6	99%
利用料収入(円)		101,200	99,150	132,400	106,400	112,800	121,600	112,400	88,000	121,950	98,000	98,750	110,000	1,302,650	1,298,950	100%

## 平成27年度自立支援サービスセンター年間行事

実施月	行事内容		行事内容
4月	<ul style="list-style-type: none"> <li>・野外活動(桜見館林南面駐車場正田醤油見学)</li> <li>・手芸(兜作り)</li> <li>・籐芸教室</li> <li>・ペン習字教室</li> <li>・身体機能評価</li> <li>・誕生日会</li> <li>・3B体操</li> <li>・読み聞かせ会</li> </ul>	10月	<ul style="list-style-type: none"> <li>・絵手紙教室</li> <li>・ペン習字教室</li> <li>・籐芸教室</li> <li>・3B体操</li> <li>・福祉スポーツ大会参加(15日)</li> <li>・バック作り</li> <li>・身体機能評価</li> <li>・誕生日会</li> </ul>
5月	<ul style="list-style-type: none"> <li>・ペン習字教室</li> <li>・籐芸教室</li> <li>・3B体操</li> <li>・身体機能評価</li> <li>・誕生日会</li> <li>・読み聞かせ会</li> </ul>	11月	<ul style="list-style-type: none"> <li>・ペン習字教室</li> <li>・絵手紙教室</li> <li>・読み聞かせ会</li> <li>・3B体操</li> <li>・籐芸教室</li> <li>・野外活動(菊花展見学)</li> <li>・身体機能評価</li> <li>・誕生日会</li> </ul>
6月	<ul style="list-style-type: none"> <li>・ペン習字教室</li> <li>・絵手紙教室</li> <li>・籐芸教室</li> <li>・芸能大会(15日)</li> <li>・身体機能評価</li> <li>・誕生日会</li> <li>・読み聞かせ会</li> <li>・ジョイフル買い物</li> <li>・3B体操</li> </ul>	12月	<ul style="list-style-type: none"> <li>・クリスマス会 (21日)</li> <li>・ペン習字教室</li> <li>・籐芸教室</li> <li>・誕生日会</li> <li>・身体機能評価</li> <li>・3B体操</li> </ul>
7月	<ul style="list-style-type: none"> <li>・絵手紙教室</li> <li>・ペン習字教室</li> <li>・身体機能評価</li> <li>・誕生日会</li> <li>・籐芸教室</li> <li>・読み聞かせ会</li> <li>・3B体操</li> </ul>	1月	<ul style="list-style-type: none"> <li>・絵手紙教室</li> <li>・ペン習字教室</li> <li>・籐芸教室</li> <li>・誕生日会</li> <li>・身体機能評価</li> <li>・3B体操</li> </ul>
8月	<ul style="list-style-type: none"> <li>・夏祭り(3日)</li> <li>・ペン習字教室</li> <li>・籐芸教室</li> <li>・絵手紙教室</li> <li>・3B体操</li> <li>・身体機能評価</li> <li>・誕生日会</li> <li>・読み聞かせ会</li> </ul>	2月	<ul style="list-style-type: none"> <li>・絵手紙教室</li> <li>・ペン習字教室</li> <li>・籐芸教室</li> <li>・読み聞かせ会</li> <li>・家族教室</li> <li>・誕生日会</li> <li>・手芸(おひなさま作り)</li> <li>・3B体操</li> <li>・身体機能評価</li> </ul>
9月	<ul style="list-style-type: none"> <li>・敬老祝い(14日)</li> <li>・籐芸教室</li> <li>・身体機能評価</li> <li>・読み聞かせ会</li> <li>・誕生日会</li> <li>・ペン習字教室</li> <li>・3B体操</li> <li>・絵手紙教室</li> <li>・身体機能評価</li> </ul>	3月	<ul style="list-style-type: none"> <li>・絵手紙教室</li> <li>・ペン習字教室</li> <li>・籐芸教室</li> <li>・誕生日会</li> <li>・読み聞かせ会</li> <li>・3B体操</li> <li>・身体機能評価</li> </ul>

平成27年度千代田町シルバー人材センター就業実績

月	会員数			受注件数			契約金額			就業実人員	就業延人員
	男性	女性	合計	公共	民間	合計	公共	民間	合計		
4月	51	38	89	15	30	45	¥647,810	¥3,537,283	¥4,185,093	70	1035
5月	53	40	93	1	34	35	¥899,907	¥4,158,034	¥4,757,941	75	1041
6月	55	41	96	3	45	48	¥700,877	¥4,172,038	¥4,872,915	75	1000
7月	53	41	94	3	43	46	¥935,990	¥3,649,535	¥4,585,525	75	924
8月	53	38	91	3	50	53	¥770,668	¥3,601,402	¥4,372,070	75	904
9月	53	38	91	0	37	37	¥829,325	¥3,575,037	¥4,404,362	77	910
10月	54	41	95	3	56	59	¥955,001	¥3,800,398	¥4,455,399	78	968
11月	52	41	93	2	33	35	¥640,758	¥3,493,476	¥4,134,234	77	836
12月	53	41	94	2	32	34	¥558,946	¥3,398,523	¥3,868,139	73	797
1月	52	38	90	1	15	16	¥562,108	¥3,017,574	¥3,579,682	67	712
2月	52	38	90	3	16	19	¥878,041	¥2,682,338	¥3,560,379	70	696
3月	51	39	90	2	15	17	¥777,479	¥3,066,960	¥3,844,439	72	758
合計	*	*	*	38	406	444	¥9,156,910	¥42,152,598	¥50,620,178	*	10581
平成26年度との比較(%)				115.2%	82.7%	84.7%	101.2%	93.0%	93.1%	*	95.1%

平成26年度千代田町シルバー人材センター就業実績

月	会員数			受注件数			契約金額			就業実人員	就業延人員
	男性	女性	合計	公共	民間	合計	公共	民間	合計		
4月	60	38	98	9	41	50	¥753,780	¥4,155,323	¥4,909,103	76	1035
5月	61	38	99	2	48	50	¥899,907	¥4,158,034	¥5,057,941	81	1041
6月	60	39	99	3	64	67	¥700,877	¥4,172,038	¥4,872,915	83	1000
7月	58	38	96	2	78	80	¥801,397	¥4,453,807	¥5,255,204	81	1035
8月	58	38	96	2	54	56	¥981,456	¥3,863,139	¥4,844,595	77	982
9月	57	38	95	1	49	50	¥856,753	¥4,182,362	¥5,039,115	78	1009
10月	57	38	95	4	47	51	¥857,622	¥3,939,582	¥4,797,204	78	997
11月	55	36	91	1	31	32	¥577,380	¥3,830,443	¥4,407,823	78	870
12月	51	35	86	0	33	33	¥488,393	¥3,840,400	¥4,328,793	72	898
1月	51	35	86	0	12	12	¥658,991	¥2,943,904	¥3,602,895	68	736
2月	51	37	88	4	10	14	¥759,080	¥2,551,978	¥3,311,058	71	742
3月	51	38	89	5	24	29	¥716,416	¥3,214,228	¥3,930,644	70	776
合計	*	*	*	33	491	524	¥9,052,052	¥45,305,238	¥54,357,290	*	11121
平成25年度との比較(%)				94.3%	132.3%	129.1%	116.9%	98.5%	101.1%	*	99.4%



# 平成 27 年度決算書

社会福祉法人 千代田町社会福祉協議会

### 資金収支計算書

(自) 平成27年 4月 1日 (至) 平成28年 3月31日

第1号の1様式

(単位:円)

勘定科目		予算	決算	差異
事業活動による収支	収入			
	会費収入	1,969,000	1,947,500	21,500
	寄附金収入	2,162,000	2,756,016	-594,016
	経常経費補助金収入	35,040,000	33,934,381	1,105,619
	受託金収入	99,880,000	92,905,915	6,974,085
	貸付事業収入	300,000	64,000	236,000
	事業収入	64,884,000	61,870,698	3,013,302
	受取利息配当金収入	40,000	28,077	11,923
	その他の収入	73,000	187,882	-114,882
	事業活動収入計(1)	204,348,000	193,694,469	10,653,531
	支出			
	人件費支出	76,986,000	74,277,753	2,708,247
	事業費支出	85,521,000	78,873,123	6,647,877
	事務費支出	35,552,000	33,867,786	1,684,214
貸付事業支出	300,000	25,000	275,000	
共同募金配分金事業費	2,058,000	1,870,666	187,334	
助成金支出	2,405,000	2,305,275	99,725	
事業活動支出計(2)	202,822,000	191,219,603	11,602,397	
事業活動資金収支差額(3)=(1)-(2)	1,526,000	2,474,866	-948,866	
施設整備等による収支	収入			
	施設整備等収入計(4)	0	0	0
	支出			
	固定資産取得支出	3,675,000	3,499,480	175,520
施設整備等支出計(5)	3,675,000	3,499,480	175,520	
施設整備等資金収支差額(6)=(4)-(5)	-3,675,000	-3,499,480	-175,520	
その他の活動による収支	収入			
	基金積立資産取崩収入	2,400,000	2,400,000	0
	拠点区分間繰入金収入	1,660,000	1,666,650	-6,650
	サービス区分間繰入金収入	210,000	140,000	70,000
	その他の活動収入計(7)	4,270,000	4,206,650	63,350
	支出			
	拠点区分間繰入金支出	1,684,000	1,666,650	17,350
	サービス区分間繰入金支出	210,000	140,000	70,000
	その他の活動による支出	2,008,000	2,007,360	640
	その他の活動支出計(8)	3,902,000	3,814,010	87,990
その他の活動資金収支差額(9)=(7)-(8)	368,000	392,640	-24,640	
予備費支出(10)	1,476,000			
	0			
当期資金収支差額合計(11)=(3)+(6)+(9)-(10)	-3,257,000	-631,974	-2,625,026	
前期末支払資金残高(12)	3,257,000	7,900,522	-4,643,522	
当期末支払資金残高(11)+(12)	0	7,268,548	-7,268,548	

### 資金収支内訳表

(自) 平成27年 4月 1日 (至) 平成28年 3月31日

第1号の2様式  
(単位: 円)

勘定科目		社会福祉	公益	合計	内部取引消去	法人合計
事業活動による収支	収入					
	会費収入	1,849,000	98,500	1,947,500	0	1,947,500
	寄附金収入	2,756,016	0	2,756,016	0	2,756,016
	経常経費補助金収入	33,834,381	100,000	33,934,381	0	33,934,381
	受託金収入	79,856,021	13,049,894	92,905,915	0	92,905,915
	貸付事業収入	64,000	0	64,000	0	64,000
	事業収入	9,947,870	51,922,828	61,870,698	0	61,870,698
	受取利息配当金収入	27,353	724	28,077	0	28,077
	その他の収入	77,742	110,140	187,882	0	187,882
	事業活動収入計(1)	128,412,383	65,282,086	193,694,469	0	193,694,469
	支出					
	人件費支出	64,843,872	9,433,881	74,277,753	0	74,277,753
	事業費支出	27,822,854	51,050,269	78,873,123	0	78,873,123
事務費支出	28,239,310	5,628,476	33,867,786	0	33,867,786	
貸付事業支出	25,000	0	25,000	0	25,000	
共同募金配分金事業費	1,870,666	0	1,870,666	0	1,870,666	
助成金支出	2,305,275	0	2,305,275	0	2,305,275	
事業活動支出計(2)	125,106,977	66,112,626	191,219,603	0	191,219,603	
事業活動資金収支差額(3)=(1)-(2)	3,305,406	-830,540	2,474,866	0	2,474,866	
施設整備等による収支	収入					
	施設整備等収入計(4)	0	0	0	0	0
	支出					
	固定資産取得支出	3,499,480	0	3,499,480	0	3,499,480
施設整備等支出計(5)	3,499,480	0	3,499,480	0	3,499,480	
施設整備等資金収支差額(6)=(4)-(5)	-3,499,480	0	-3,499,480	0	-3,499,480	
その他の活動による収支	収入					
	基金積立資産取崩収入	2,400,000	0	2,400,000	0	2,400,000
	その他の活動収入計(7)	2,400,000	0	2,400,000	0	2,400,000
	支出					
	その他の活動による支出	2,007,360	0	2,007,360	0	2,007,360
その他の活動支出計(8)	2,007,360	0	2,007,360	0	2,007,360	
その他の活動資金収支差額(9)=(7)-(8)	392,640	0	392,640	0	392,640	
当期資金収支差額合計(10)=(3)+(6)+(9)	198,566	-830,540	-631,974	0	-631,974	
前期末支払資金残高(11)		4,885,620	3,014,902	7,900,522	0	7,900,522
当期末支払資金残高(10)+(11)		5,084,186	2,184,362	7,268,548	0	7,268,548

### 事業活動計算書

(自) 平成27年 4月 1日 (至) 平成28年 3月31日

第2号の1様式  
(単位: 円)

勘定科目		当年度決算	前年度決算	増減	
サービス活動増減の部	収益	会費収益	1,947,500	1,959,700	-12,200
		寄附金収益	2,756,016	3,052,547	-296,531
		経常経費補助金収益	33,934,381	29,774,205	4,160,176
		受託金収益	92,905,915	85,141,641	7,764,274
		事業収益	61,870,698	63,859,181	-1,988,483
		サービス活動収益計(1)	193,414,510	183,787,274	9,627,236
	費用	人件費	78,677,733	69,871,965	8,805,768
		事業費	78,873,123	82,831,689	-3,958,566
		事務費	33,867,786	29,186,139	4,681,647
		共同募金配分金事業費	1,870,666	2,192,178	-321,512
		助成金費用	2,305,275	2,043,250	262,025
		減価償却費	1,238,094	1,305,668	-67,574
		徴収不能額	55,000	29,000	26,000
		サービス活動費用計(2)	196,887,677	187,459,889	9,427,788
サービス活動増減差額(3)=(1)-(2)		-3,473,167	-3,672,615	199,448	
サービス活動外増減の部	収益	受取利息配当金収益	28,077	28,749	-672
		その他のサービス活動外収益	187,882	175,042	12,840
		サービス活動外収益計(4)	215,959	203,791	12,168
	費用				
		サービス活動外費用計(5)	0	0	0
サービス活動外増減差額(6)=(4)-(5)		215,959	203,791	12,168	
経常増減差額(7)=(3)+(6)		-3,257,208	-3,468,824	211,616	
特別増減の部	収益	拠点区分間繰入金収益	1,666,650	1,160,000	506,650
		サービス区分間繰入金収益	140,000	210,000	-70,000
		特別収益計(8)	1,806,650	1,370,000	436,650
	費用	固定資産売却損・処分損	0	3	-3
		拠点区分間繰入金費用	1,666,650	1,160,000	506,650
		サービス区分間繰入金費用	140,000	210,000	-70,000
特別費用計(9)		1,806,650	1,370,003	436,647	
特別増減差額(10)=(8)-(9)		0	-3	3	
当期活動増減差額(11)=(7)+(10)		-3,257,208	-3,468,827	211,619	
繰越活動増減差額の部	前期繰越活動増減差額(12)		9,157,718	10,126,545	-968,827
	当期末繰越活動増減差額(13)=(11)+(12)		5,900,510	6,657,718	-757,208
	基本金取崩額(14)		0	0	0
	基金取崩額(15)		2,400,000	2,500,000	-100,000
	その他の積立金取崩額(16)		0	0	0
	その他の積立金積立額(17)		0	0	0
	次期繰越活動増減差額(18)=(13)+(14)+(15)+(16)-(17)		8,300,510	9,157,718	-857,208

### 事業活動内訳表

(白) 平成27年 4月 1日 (至) 平成28年 3月31日

第2号の2様式

(単位: 円)

勘定科目		社会福祉	公益	合計	内部取引消去	法人合計		
サービス活動増減の部	収	会費収益	1,849,000	98,500	1,947,500	0	1,947,500	
		寄附金収益	2,756,016	0	2,756,016	0	2,756,016	
		経常経費補助金収益	33,834,381	100,000	33,934,381	0	33,934,381	
		受託金収益	79,856,021	13,049,894	92,905,915	0	92,905,915	
		事業収益	9,947,870	51,922,828	61,870,698	0	61,870,698	
		サービス活動収益計(1)	128,243,288	65,171,222	193,414,510	0	193,414,510	
		費用	人件費	69,243,852	9,433,881	78,677,733	0	78,677,733
		事業費	27,822,854	51,050,269	78,873,123	0	78,873,123	
		事務費	28,239,310	5,628,476	33,867,786	0	33,867,786	
		共同募金配分金事業費	1,870,666	0	1,870,666	0	1,870,666	
		助成金費用	2,305,275	0	2,305,275	0	2,305,275	
		減価償却費	1,123,582	114,512	1,238,094	0	1,238,094	
		徴収不能額	55,000	0	55,000	0	55,000	
	サービス活動費用計(2)	130,660,539	66,227,138	196,887,677	0	196,887,677		
	サービス活動増減差額(3)=(1)-(2)	-2,417,251	-1,055,916	-3,473,167	0	-3,473,167		
サービス活動外増減の部	収	受取利息配当金収益	27,353	724	28,077	0	28,077	
		その他のサービス活動外収益	77,742	110,140	187,882	0	187,882	
		サービス活動外収益計(4)	105,095	110,864	215,959	0	215,959	
	費用							
	サービス活動外費用計(5)	0	0	0	0	0		
	サービス活動外増減差額(6)=(4)-(5)	105,095	110,864	215,959	0	215,959		
	経常増減差額(7)=(3)+(6)	-2,312,156	-945,052	-3,257,208	0	-3,257,208		
特別増減の部	収	特別収益計(8)	0	0	0	0	0	
	費用							
	特別費用計(9)	0	0	0	0	0		
	特別増減差額(10)=(8)-(9)	0	0	0	0	0		
	当期活動増減差額(11)=(7)+(10)	-2,312,156	-945,052	-3,257,208	0	-3,257,208		
繰越活動増減差額の部		前期繰越活動増減差額(12)	5,747,107	3,410,611	9,157,718	0	9,157,718	
		当期末繰越活動増減差額(13)=(11)+(12)	3,434,951	2,465,559	5,900,510	0	5,900,510	
		基本金取崩額(14)	0	0	0	0	0	
		基金取崩額(15)	2,400,000	0	2,400,000	0	2,400,000	
		その他の積立金取崩額(16)	0	0	0	0	0	
		その他の積立金積立額(17)	0	0	0	0	0	
		次期繰越活動増減差額(18)=(13)+(14)+(15)+(16)-(17)	5,834,951	2,465,559	8,300,510	0	8,300,510	

### 貸借対照表

平成28年 3月31日現在

第3号の1様式

(単位：円)

資 産 の 部				負 債 の 部			
	当年度末	前年度末	増 減		当年度末	前年度末	増 減
流 動 資 産	22,642,406	23,833,994	-1,191,588	流 動 負 債	15,373,858	15,933,472	-559,614
現 金 預 金	17,251,104	17,591,167	-340,063	事 業 未 払 金	8,278,556	8,582,347	-303,791
事 業 未 収 金	5,391,302	6,242,827	-851,525	未 返 還 金	6,761,917	7,133,784	-371,867
固 定 資 産	76,841,342	75,066,596	1,774,746	預 り 金	42,674	0	42,674
基 本 財 産	1,000,000	1,000,000	0	職 員 預 り 金	290,711	217,341	73,370
定 期 預 金	1,000,000	1,000,000	0	固 定 負 債	32,209,380	27,809,400	4,399,980
そ の 他 の 固 定 資 産	75,841,342	74,066,596	1,774,746	退 職 給 付 金 引 当 金	32,209,380	27,809,400	4,399,980
建 物	433,513	415,523	17,990	負 債 の 部 合 計	47,583,238	43,742,872	3,840,366
構 築 物	2,984,038	630,393	2,353,645				
車 輜 運 搬 具	2	436,020	-436,018				
器 具 及 び 備 品	1,721,002	1,354,031	366,971	純 資 産 の 部			
ソ フ ト ウ ェ ア	6,867	48,069	-41,202	基 本 金	1,000,000	1,000,000	0
貸 付 事 業 等 貸 付 金	576,000	670,000	-94,000	基 本 金	1,000,000	1,000,000	0
退 職 手 当 積 立 基 金 預 け 金	27,468,720	25,461,360	2,007,360	基 金	42,600,000	45,000,000	-2,400,000
福 祉 基 金 積 立 資 産	42,600,000	45,000,000	-2,400,000	福 祉 基 金	42,600,000	45,000,000	-2,400,000
自 動 車 リ サ イ ク ル 預 託 金	51,200	51,200	0	次 期 繰 越 活 動 増 減 差 額	8,300,510	9,157,718	-857,208
				次 期 繰 越 活 動 増 減 差 額 (うち当期活動増減差額)	8,300,510	9,157,718	-857,208
					-3,257,208	-3,468,827	211,619
資 産 の 部 合 計	99,483,748	98,900,590	583,158	純 資 産 の 部 合 計	51,900,510	55,157,718	-3,257,208
				負 債 及 び 純 資 産 の 部 合 計	99,483,748	98,900,590	583,158

脚注

1. 減価償却費の累計額 18,086,685円

## 貸借対照表内訳表

平成28年 3月31日現在

第3号の2様式

(単位:円)

勘定科目	社会福祉	公益	合計	内部取引消去	法人合計
<b>流動資産</b>	<b>16,090,732</b>	<b>6,551,674</b>	<b>22,642,406</b>	<b>0</b>	<b>22,642,406</b>
現金預金	15,319,796	1,931,308	17,251,104	0	17,251,104
事業未収金	770,936	4,620,366	5,391,302	0	5,391,302
<b>固定資産</b>	<b>76,560,145</b>	<b>281,197</b>	<b>76,841,342</b>	<b>0</b>	<b>76,841,342</b>
<b>基本財産</b>	<b>1,000,000</b>	<b>0</b>	<b>1,000,000</b>	<b>0</b>	<b>1,000,000</b>
定期預金	1,000,000	0	1,000,000	0	1,000,000
<b>その他の固定資産</b>	<b>75,560,145</b>	<b>281,197</b>	<b>75,841,342</b>	<b>0</b>	<b>75,841,342</b>
建物	211,049	222,464	433,513	0	433,513
構築物	2,984,038	0	2,984,038	0	2,984,038
車輛運搬具	1	1	2	0	2
器具及び備品	1,670,900	50,102	1,721,002	0	1,721,002
ソフトウェア	6,867	0	6,867	0	6,867
貸付事業等貸付金	576,000	0	576,000	0	576,000
退職手当積立基金預け金	27,468,720	0	27,468,720	0	27,468,720
福祉基金積立資産	42,600,000	0	42,600,000	0	42,600,000
自動車リサイクル預託金	42,570	8,630	51,200	0	51,200
<b>資産の部合計</b>	<b>92,650,877</b>	<b>6,832,871</b>	<b>99,483,748</b>	<b>0</b>	<b>99,483,748</b>
<b>流動負債</b>	<b>11,006,546</b>	<b>4,367,312</b>	<b>15,373,858</b>	<b>0</b>	<b>15,373,858</b>
事業未払金	4,155,350	4,123,206	8,278,556	0	8,278,556
未返還金	6,517,811	244,106	6,761,917	0	6,761,917
預り金	42,674	0	42,674	0	42,674
職員預り金	290,711	0	290,711	0	290,711
<b>固定負債</b>	<b>32,209,380</b>	<b>0</b>	<b>32,209,380</b>	<b>0</b>	<b>32,209,380</b>
退職給付引当金	32,209,380	0	32,209,380	0	32,209,380
<b>負債の部合計</b>	<b>43,215,926</b>	<b>4,367,312</b>	<b>47,583,238</b>	<b>0</b>	<b>47,583,238</b>
<b>基本金</b>	<b>1,000,000</b>	<b>0</b>	<b>1,000,000</b>	<b>0</b>	<b>1,000,000</b>
基本金	1,000,000	0	1,000,000	0	1,000,000
<b>基金</b>	<b>42,600,000</b>	<b>0</b>	<b>42,600,000</b>	<b>0</b>	<b>42,600,000</b>
福祉基金	42,600,000	0	42,600,000	0	42,600,000
<b>次期繰越活動増減差額</b>	<b>5,834,951</b>	<b>2,465,559</b>	<b>8,300,510</b>	<b>0</b>	<b>8,300,510</b>
次期繰越活動増減差額	5,834,951	2,465,559	8,300,510	0	8,300,510
(うち当期活動増減差額)	-2,312,156	-945,052	-3,257,208	0	-3,257,208
<b>純資産の部合計</b>	<b>49,434,951</b>	<b>2,465,559</b>	<b>51,900,510</b>	<b>0</b>	<b>51,900,510</b>
<b>負債及び純資産の部合計</b>	<b>92,650,877</b>	<b>6,832,871</b>	<b>99,483,748</b>	<b>0</b>	<b>99,483,748</b>